

ORGANIZAČNÍ ŘÁD ŠKOLY	
DRUH NORMY	INTERNÍ NORMA
NÁZEV NORMY	KAMEROVÝ SYSTÉM ŠKOLY
ČÍSLO NORMY	OŘ – PRO 11
DATUM VYDÁNÍ	2014-04-01
AKTUALIZOVÁNO DNE	2019-06-01
ÚČINNOST OD	2019-06-01
SCHVÁLIL	RNDr. Jiří Šlégl, ředitel



I.

Účel a cíl

1. Ředitel školy vydává tuto směrnici v souladu se zákonem č. 110/2019 Sb., o zpracování osobních údajů, v účinném znění a Nařízení Evropského parlamentu a Rady (EU) 2016/679 ze dne 27. dubna 2016 o ochraně fyzických osob v souvislosti se zpracováním osobních údajů a o volném pohybu těchto údajů a o zrušení směrnice 95/46/ES (obecné nařízení o ochraně osobních údajů) (dále jen „GDPR“).
2. Střední odborná škola a Střední odborné učiliště, Mladá Boleslav, Jičínská 762 (dále jen „škola“) touto směrnicí stanovuje zásady používání kamerového systému s cílem zajistit nezbytnou ochranu majetku a práv žáků i návštěvníků školy ve veřejných - společných prostorách (dále jen veřejné prostory školy) a zároveň dostát ustanovení zákona na ochranu osobních údajů.
3. Kamerový systém (dále jen „systém“) slouží výhradně na ochranu vlastnických práv zřizovatele, ochranu majetku školy a osob pobývajících v areálu školy a předcházení sociálně patologickým jevům.
4. Kamerový systém neslouží k systémovému sledování osob.
5. Účelem zpracovávání pořizovaných obrazových záznamů je především prevence a odhalování jednání, které je v rozporu s ustanovením školního řádu a řádu domova mládeže ve veřejných prostorách školy a slouží jako nástroj ochrany žáků a majetku školy.
6. Tyto záznamy slouží výhradně jako důkazní materiál v případě závadového chování nebo v případě způsobení škody na majetku a právech návštěvníků i společnosti ve sledovaných prostorách školy.
7. Z výše uvedeného důvodu účelu provozování kamerového systému se záznamem, může správce zpracovávat osobní údaje i bez souhlasu subjektu údajů.
8. „Systém“ snímá pouze veřejné prostory budovy a nezasahuje do soukromí žáku, zaměstnanců a návštěvníků školy.
9. „Systém“ pořizuje pouze obrazový záznam.

II.

Identifikace správce, zpracovatele a míst zpracování

Provozovatel, správce a zpracovatel:

Střední odborná škola a Střední odborné učiliště, Mladá Boleslav, Jičínská 762
 se sídlem Jičínská 762, 293 01 Mladá Boleslav
 IČ: 69793000
 Tel.: +420 602 551 332
 E-mail: škola@odbskmb.cz
 Web: www.odbskmb.cz

Místem zpracování je:

Střední odborná škola a Střední odborné učiliště, Mladá Boleslav, Jičínská 762
se sídlem Jičínská 762, 293 01 Mladá Boleslav

III.

Seznam pojmů a zkratk

Pro účely této směrnice se rozumí:

- a) **kamerový systém** je automaticky provozovaný stálý technický systém umožňující pořizovat a uchovávat obrazové záznamy ze sledovaných míst,
- b) **osobním údajem** - jakákoliv informace týkající se určeného nebo určitelného subjektu údajů. Subjekt údajů se považuje za určený nebo určitelný, jestliže lze subjekt údajů přímo či nepřímo identifikovat zejména na základě čísla, kódu nebo jednoho či více prvků, specifických pro jeho fyzickou, fyziologickou, psychickou, ekonomickou, kulturní nebo sociální identitu,
- c) **citlivým údajem** - osobní údaj vypovídající o národnostním, rasovém nebo etnickém původu, politických postojích, členství v odborových organizacích, náboženství a filozofickém přesvědčení, odsouzení za trestný čin, zdravotním stavu a sexuálním životě subjektu údajů a genetický údaj subjektu údajů; citlivým údajem je také biometrický údaj, který umožňuje přímou identifikaci nebo autentizaci subjektu údajů,
- d) **anonymním údajem** - takový údaj, který buď v původním tvaru, nebo po provedeném zpracování nelze vztáhnout k určenému nebo určitelnému subjektu údajů,
- e) **subjektem údajů** - fyzická osoba, k níž se osobní údaje vztahují,
- f) **zpracováním osobních údajů** - jakákoliv operace nebo soustava operací, které správce nebo zpracovatel systematicky provádějí s osobními údaji, a to automatizovaně nebo jinými prostředky. Zpracováním osobních údajů se rozumí zejména shromažďování, ukládání na nosiče informací, zpřístupňování, úprava nebo pozměňování, vyhledávání, používání, předávání, šíření, zveřejňování, uchovávání, výměna, třídění nebo kombinování, blokování a likvidace,
- g) **shromažďováním osobních údajů** - systematický postup nebo soubor postupů, jehož cílem je získání osobních údajů za účelem jejich dalšího uložení na nosič informací pro jejich okamžité nebo pozdější zpracování,
- h) **uchováváním osobních údajů** - udržování údajů v takové podobě, která je umožňuje dále zpracovávat,
- i) **blokováním osobních údajů** - vytvoření takového stavu, při kterém je osobní údaj určitou dobu nepřístupný a nelze jej jinak zpracovávat,
- j) **likvidací osobních údajů** - se rozumí fyzické zničení jejich nosiče, jejich fyzické vymazání nebo jejich trvalé vyloučení z dalších zpracování,
- k) **správce** - každý subjekt, který určuje účel a prostředky zpracování osobních údajů, provádí zpracování a odpovídá za něj. Zpracováním osobních údajů může správce zmocnit nebo pověřit zpracovatele, pokud zvláštní zákon nestanoví jinak,
Správce v tomto smyslu je škola.
- l) **zpracovatelem** - každý subjekt, který na základě zvláštního zákona nebo pověření správcem zpracovává osobní údaje podle zákona,

Zpracovatelem v tomto smyslu je škola. Ta shromažďuje data, ukládá je na medium a v případě, že došlo ke krádeži, eventuálně k poškození majetku žáků, návštěvníků nebo majetku, který spravuje naše škola, předává tyto informace po písemné žádosti Policii ČR, která je oprávněna provádět identifikaci fyzických osob.

- m) **zveřejněným osobním údajem** - osobní údaj zpřístupněný zejména hromadnými sdělovacími prostředky, jiným veřejným sdělením nebo jako součást veřejného seznamu,
- n) **evidencí nebo datovým souborem osobních údajů (dále jen "datový soubor")** - jakýkoliv soubor osobních údajů uspořádaný nebo zpřístupnitelný podle společných nebo zvláštních kritérií,
- o) **souhlasem subjektu údajů** - svobodný a vědomý projev vůle subjektu údajů, jehož obsahem je svolení subjektu údajů se zpracováním osobních údajů,
- p) **příjemcem** - každý subjekt, kterému jsou osobní údaje zpřístupněny; za příjemce se nepovažuje subjekt, který zpracovává osobní údaje podle § 3 odst. 6 písm. g) zákona.

IV.

Zdůvodnění

1. Škola řeší otázky spojené se zabezpečením veřejných prostor před jednáním, které je v rozporu s ustanoveními školního řádu a řádu domova mládeže, krádežemi a poškozováním majetku zřizovatele, žáků a návštěvníků školy.
2. Důvodem instalace kamerového systému je ta skutečnost, že škola nedisponuje vlastními pracovníky ani pracovníky bezpečnostní agentury k zajištění ostrahy a ochrany v plném rozsahu své provozní a popracovní doby. Provoz kamerového systému v rozsahu této směrnice považujeme za přiměřenou a dostupnou technologii pro monitorování rizikových míst. Právním důvodem uchování záznamu z kamerového systému je čl. 6 odst. 1 písm. f) GDPR, tedy oprávněný zájem školy jakožto správce osobních údajů. V konkrétním případě nemají před těmito zájmy přednost zájmy nebo základní práva a svobody subjektu údajů vyžadující ochranu osobních údajů.
3. Škola přikročila k zřízení kamerového systému na základě opakovaného poškozování majetku, krádežím, úrazům (v areálu školy) a následně problematickému dokazování přestupků.
4. Zřízení kamerového systému je dalším krokem po již zavedených opatřeních, jako jsou elektronicky zabezpečené přístupy, zvýšený dozor na chodbách, mechanické zábrany, zvýšená a pravidelná činnost vychovatelů a učitelů a spolupráce s místním oddělením Policie ČR.

V.

Prostředky zpracování dat

1. Monitorování je prováděno dvěma kamerovými systémy. První systém funguje na bázi IP kamer a má připojených 10 IP kamer se záznamem a druhý systém má 2 online kamery bez záznamu.
2. Kamery jsou umístěny v prostorách Domova mládeže (11 kamer) a jedna na hlavní budově školy takto:
 1. a 2. kamera – suterén šatna na DM (pouze šatní skříňky, kde se žáci přezouvají a odkládají svrchní oděv a osobní věci) - záznam na pohybové čidlo
 3. kamera - hlavní vchod do budovy DM zvenku - nepřetržitý online provoz bez záznamu
 4. kamera - hlavní vchod do budovy DM zvenku - nepřetržitý záznam
 5. kamera - vestibul přízemí na DM - nepřetržitý záznam
 6. kamera - 1.p. vestibul na DM - nepřetržitý záznam
 7. a 8. kamera - 1.p. levá chodba (školní část DM) - nepřetržitý záznam
 9. kamera - 2.p. vestibul na DM - nepřetržitý záznam
 10. a 11. kamera - 2.p. levá chodba (školní část DM) - nepřetržitý záznam
 12. kamera - hlavní vchod hlavní budovy školy - nepřetržitý online provoz bez záznamu
3. Plán rozmístění kamer ve škole tvoří přílohu této směrnice.

VI.

Zajištění informovanosti

1. Vstupní prostory do objektu školy jsou opatřeny informační cedulí o instalaci a provozu kamerového systému s piktogramem kamery a následujícím zněním:

*„Správcem osobních údajů je **Střední odborná škola a Střední odborné učiliště, Mladá Boleslav, Jičínská 762** se sídlem Jičínská 762, 293 01 Mladá Boleslav, IČ: 69793000.*

*Pověřencem pro ochranu osobních údajů je **Holubová advokáti s.r.o., Za Poříčskou bránou 365/21, 186 00 Praha 8 – Karlín.***

Účelem monitorování kamerovým systémem je ochrana majetku školy, žáků a zaměstnanců, jakož i ochrana života a zdraví žáků, zaměstnanců a třetích osob nacházejících se v prostoru školy. Jedná se o oprávněný zájem školy. Záznam se uchovává po dobu tří dnů.

Podrobné informace jsou k dispozici na webových stránkách správce

<https://www.odbskmb.cz/dokumenty.php?skupina=dokumenty>

2. Zveřejnění kopie této směrnice na stránkách školy.
3. Seznámení zaměstnanců a studentů s touto směrnicí v rámci BOZP.

VII.

Způsob zpracovávání, uchování, zabezpečení dat a likvidace záznamů

1. Kamerový systém pro záznam a uchování obrazu zajišťuje pouze jedno PC zařízení.
2. Kamerový systém pořizuje pouze obrazový záznam.
3. Záznam je zaznamenáván nepřetržitě, pokud není u kamer uvedeno jinak.
4. Přenos dat mezi kamerami a úložištěm probíhá prostřednictvím IP sítě vedené po stíněném FTP kabelu. Pro provoz kamerové sítě, do které jsou zapojeny kamery, je vytvořena samostatná síť, která není ze zbytku počítačové sítě přístupná. Přístup na kamery a přenos dat je navíc zajištěn uživatelským jménem a heslem.
5. Záznamy z jednotlivých kamer jsou kontinuálně ukládány na úložišti dat, které je umístěno v kabinetu vedoucí učitelky na DM.
6. V případě vzniku škody na majetku a právech žáků, návštěvníků školy je oprávněná osoba povinna oznámit tuto skutečnost řediteli školy, který rozhodne o předání zaznamenaných údajích Policii ČR, která je oprávněna provádět identifikaci fyzických osob.
7. Záznamy získané monitorováním k účelu vymezenému v čl. I. „Účel a cíl“ zůstávají uchovány po dobu 5 dnů.
8. Po uplynutí tohoto období jsou záznamy automaticky odstraněny a tím trvale vyloučeny z dalšího zpracování.

VIII.

Přístupová oprávnění, rozsah přístupu

1. Pro správu dat disponuje každá oprávněná osoba svým vlastním uživatelským účtem
2. K záznamům v systému má přístup pouze určený pracovník IT a ten je povinen dodržovat čl. VII. č. 5. „Způsob zpracovávání, uchování, zabezpečení dat a likvidace záznamů“.
3. Ostatní uživatelé mají oprávnění pouze online sledování a jsou poučeni, že nesmí pořizovat žádným způsobem obrazové záznamy (například mobilním telefonem, fotoaparátem nebo kamerou).
4. Provozovatel kamerového systému i jednotliví pracovníci s přístupem ke kamerovým záznamům či online sledování jsou povinni dbát dodržování nejen zákona č. 110/2019 Sb., o zpracování osobních údajů, ve znění pozdějších předpisů, a GDPR, ale také ustanovení zákoníku práce, v účinném znění, který zakazuje skryté i otevřené sledování zaměstnanců na pracovišti.

IX.

Závěrečná ustanovení

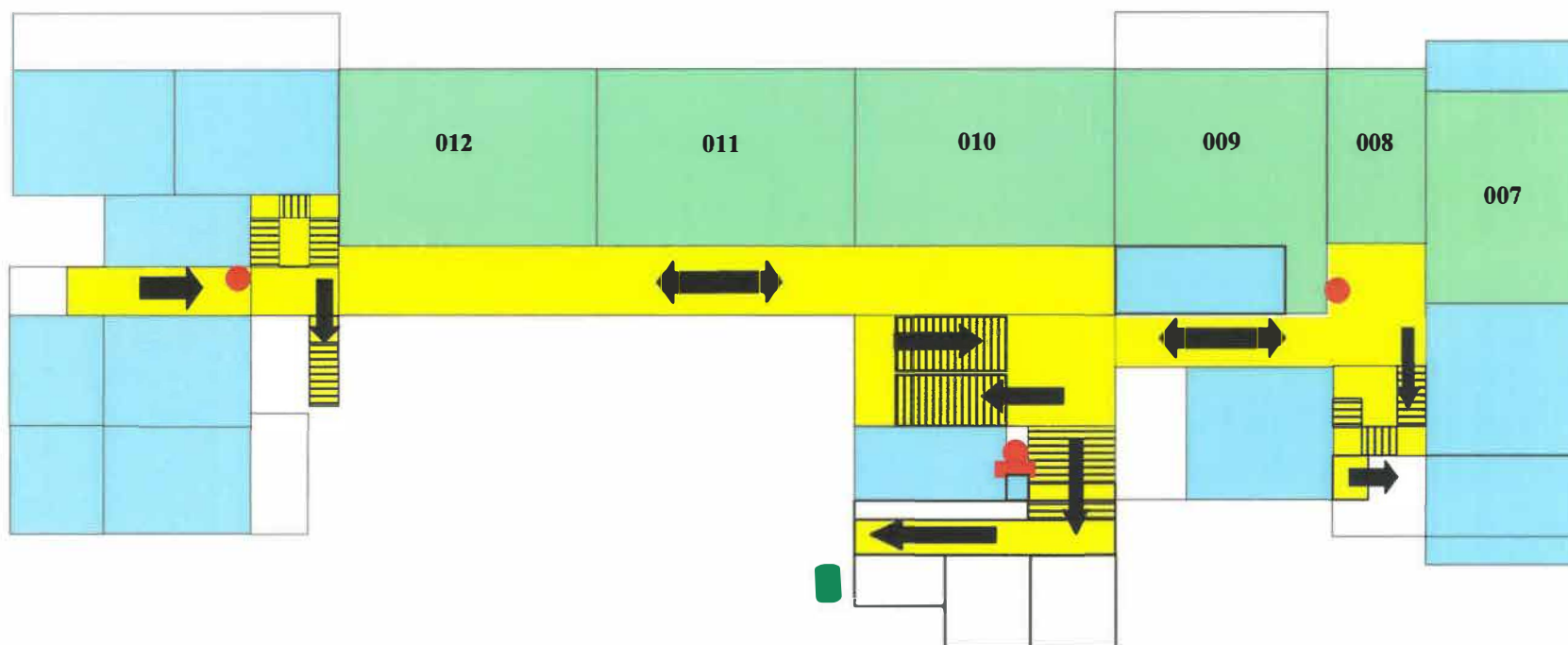
1. Provozovatel jako zaměstnavatel je povinen respektovat především § 316 odst. 2 Zákoníku práce, v účinném znění.
2. Originál směrnice je uložen u ředitele školy.
3. Vedoucí zaměstnanci zajistí seznámení svých podřízených zaměstnanců s obsahem této směrnice.

RNDr. Jiří Slégl, ředitel



POŽÁRNÍ EVAKUAČNÍ PLÁN

SOŠ a SOU, Mladá Boleslav, Jičínská 762 (I. nadzemní podlaží)



 Směr úniku k venkovním prostorům

 Chodby a schodiště

 Kanceláře, kabinety a byt

 Učebny

 Sociální zařízení a ostatní

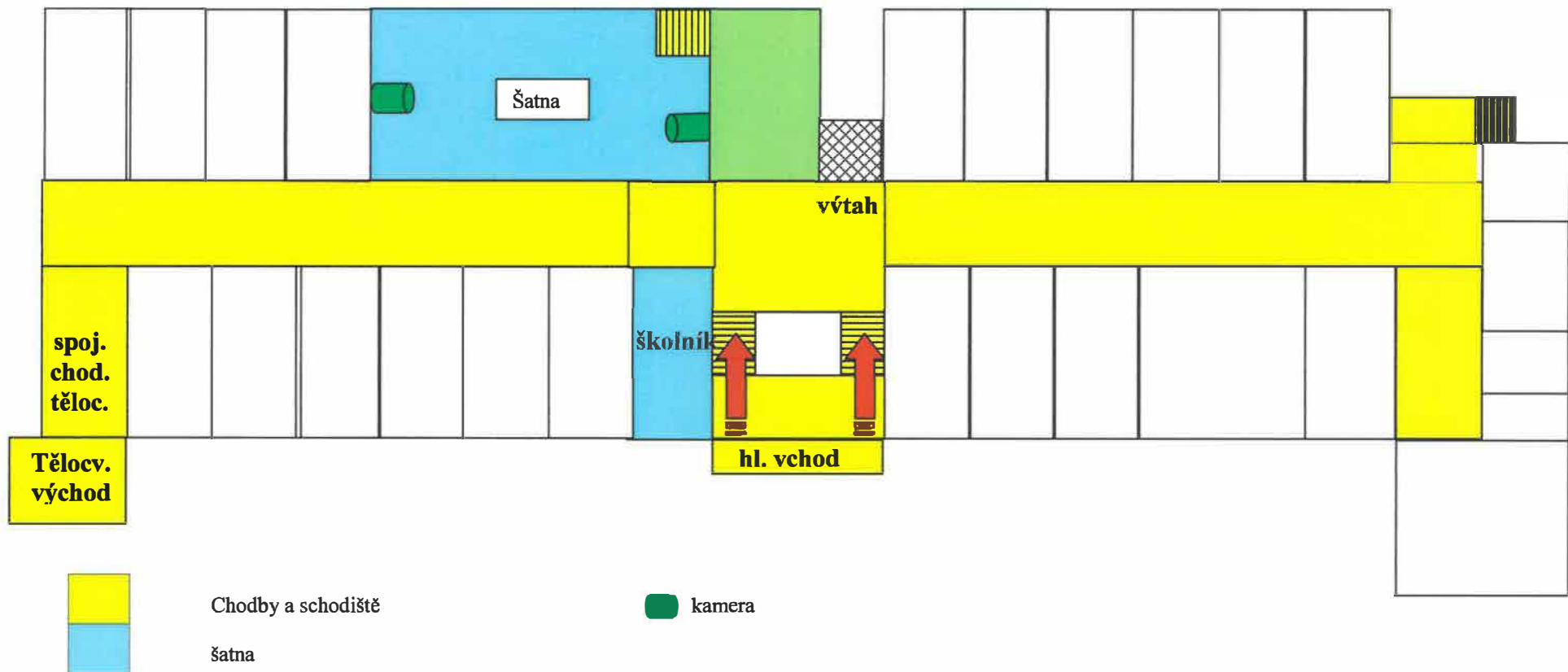
 hasicí přístroj

 hydrant

 Kamera

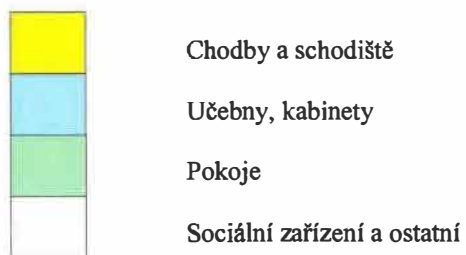
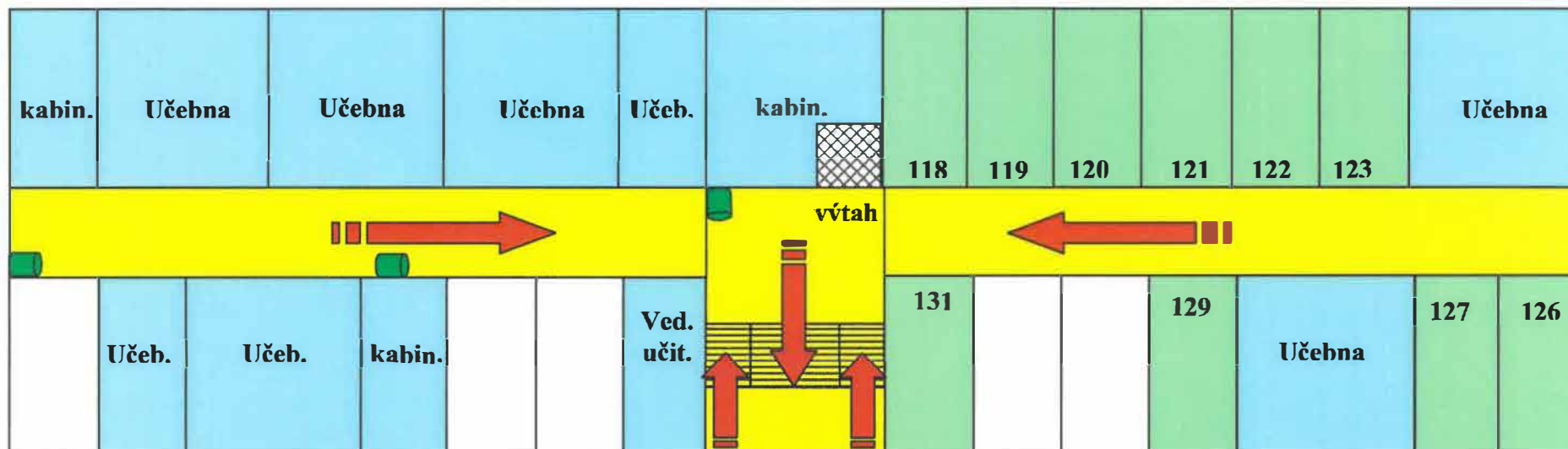
POŽÁRNÍ EVAKUAČNÍ PLÁN

Střední odborná škola a Střední odborné učiliště, Mladá Boleslav, Jičínská 762
DM, Jičínská 1025
(I. podzemní podlaží)



POŽÁRNÍ EVAKUAČNÍ PLÁN

Střední odborná škola a Střední odborné učiliště, Mladá Boleslav, Jičínská 762
DM, Jičínská 1025
(II. nadzemní podlaží)



POŽÁRNÍ EVAKUAČNÍ PLÁN

Střední odborná škola a Střední odborné učiliště, Mladá Boleslav, Jičínská 762
DM, Jičínská 1025
(I. nadzemní podlaží)

